

El empleo en la central nuclear de Santa María de Garoña se situó en una media de cerca de 800 trabajadores en 2010

Nota de prensa



- Nuclenor es un referente industrial y de generación de empleo en su entorno
- La central ha funcionado de manera segura y fiable en 2010 generando electricidad con unos factores de producción superiores a la media mundial
- Nuclenor mantiene sus inversiones en la planta por un importe superior a los 12 millones de euros
- Garoña realizará una parada de recarga y mantenimiento en el mes de mayo en la que 1.500 personas trabajarán para realizar unas 3.100 actividades

17 de febrero de 2011.- Nuclenor, empresa propietaria de la central nuclear de Santa María de Garoña, mantendrá en el 2011 su compromiso de continuar siendo un referente industrial dentro de su zona de influencia en las relaciones comerciales, en los proyectos industriales y en la generación de empleo. De hecho, 772 personas pertenecientes a más de 50 empresas radicadas en su área de influencia trabajaron en la central durante el pasado año.

Además, Nuclenor invertirá más de 12,2 millones de euros en la planta a lo largo de este año

con el objetivo de mantener la instalación en unas excelentes condiciones técnicas y desarrollar los programas previstos de modernización y puesta al día.

Estos y otros datos han sido aportados esta misma mañana por el director de la central nuclear de Santa María de Garoña, José Ramón Torralbo, quien ha presentado en rueda de prensa el balance de los principales resultados obtenidos por la planta en 2010, así como un avance de los objetivos más significativos de 2011.

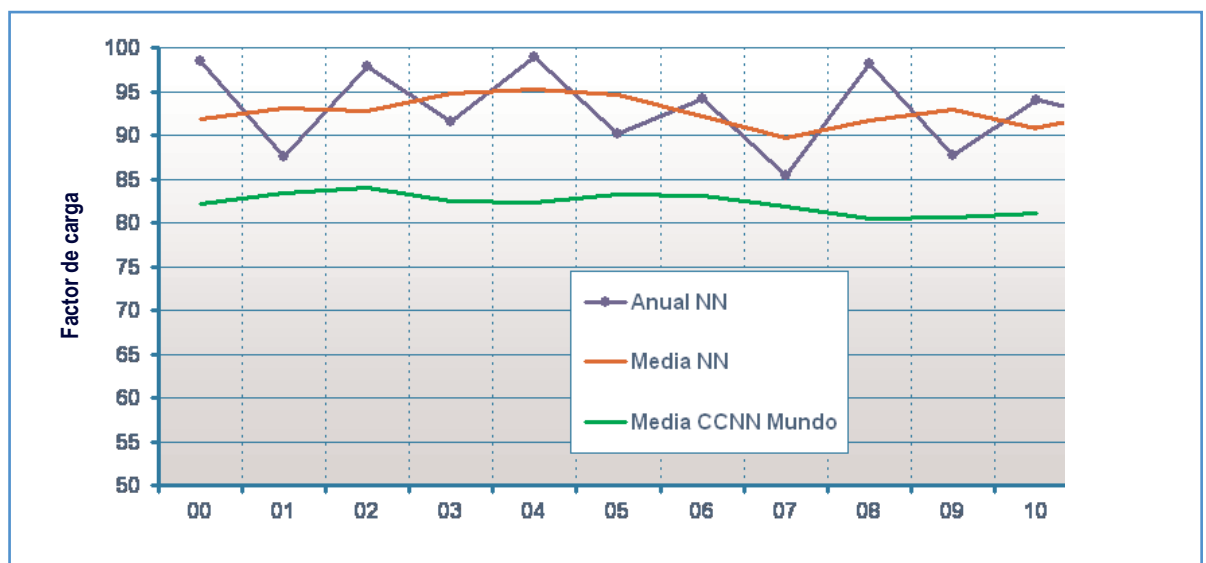


En cuanto a la información relativa a la operación de la central, Torralbo señaló que a lo largo de 2010 la central nuclear de Santa María de Garoña produjo 3.836,7 millones de kWh, registrando un factor de carga (producción) del 94% y un factor de operación (tiempo) del 95,17%. Estos datos consiguieron situar el pasado año a la central burgalesa por encima de la media del conjunto de las centrales nucleares mundiales, tal y como se muestra en el gráfico.

Además, la electricidad producida en Ga-

roña en 2010 ha sido equivalente, aproximadamente, al 33% del consumo eléctrico de Castilla y León y al 52,7% de la producción solar-fotovoltaica nacional en 2010. Esta misma producción supone dos veces el consumo eléctrico de La Rioja, el 80% de Cantabria, las 4/5 partes del consumo eléctrico de Navarra o el 19% del consumo eléctrico del País Vasco.

Asimismo, desde su puesta en marcha el 2 de marzo de 1971 y hasta diciembre de 2010, la producción eléctrica de la central nuclear de Santa María de Garoña ha sido de 125.707,84 millones de kWh.



Inspecciones realizadas

Durante 2010 el Consejo de Seguridad Nuclear (CSN) ha efectuado un total de 25 inspecciones, algunas multidisciplinares, en la instalación de Garoña. Los resultados indican que la planta operó según lo previsto. En este sentido cabe destacar que en el último año ha continuado aplicándose el Sistema Integrado de Supervisión de Centrales (SISC) por parte del CSN. Los resultados cuatrimestrales muestran que todos los indicadores correspondientes a la planta se han mantenido en verde, es decir, conforme a lo esperado. Se trata de unos resultados positivos que indican un funcionamiento fiable y seguro de la planta.

Peer Review de Wano

En la rueda de prensa el director de la central explicó que la central nuclear de Santa María de Garoña acogió del 5 al 23 de abril una nueva misión internacional dirigida por la asociación mundial de operadores nucleares (WANO). Su objetivo era el de comparar el funcionamiento operacional de la planta con las mejores prácticas internacionales. Así, durante tres semanas un grupo de 15 expertos internacionales revisó las nueve principales áreas funcionales de Nuclenor, así como siete áreas transversales. El resultado final de la evaluación ha sido muy positivo para Nuclenor ya que se han identificado 15 aspectos o áreas de mejora para los que se está desarrollando un plan de acción. El equipo ha destacado el compromiso de toda la organización, la cualificación técnica y la visión de largo plazo de la empresa. En 2012 WANO realizará un seguimiento de los resultados obtenidos en esta revisión internacional que es la sexta a la que se somete de forma voluntaria Nuclenor en los últimos 14 años.

Respeto al medio ambiente

La central nuclear de Santa María de Garoña ha mantenido su compromiso medioambiental en el 2010. El efecto del funcionamiento de la planta eléctrica en el entorno es prácticamente inapreciable, siendo del 0,16% del total de la radiación natural en el entorno de la planta.



Los resultados de las muestras tomadas en el entorno de la planta, analizados por laboratorios independientes y cotejados por el Consejo de Seguridad Nuclear, así lo confirman. En el último año se han recogido 1.360 muestras y se han realizado 1.874 análisis. Desde el comienzo del Plan de Vigilancia Radiológica Ambiental, se han llevado a cabo cerca de 82.000 análisis en el entorno de la central.

Por otro lado, la Asociación Española de Normalización y Certificación (AENOR), ha concedido al sistema de gestión ambiental de la central nuclear de Santa María de Garoña la renovación del certificado UNE EN ISO-14.001. Además, el funcionamiento de la central en 2010 evitó la liberación a la atmósfera de 2,5 millones de toneladas de CO₂.

Inversión en el entorno

Un aspecto significativo de la actividad de la planta es el empleo que genera. El pasado año un promedio de 772 personas de más de medio centenar de empresas trabajaron mensualmente en las instalaciones de la central de Garoña. En este aspecto el director de la central ha subrayado en la rueda de prensa el impacto económico

que genera la actividad de la central en su zona de influencia «que en 2010 se cuantificó en algo más de 41 millones de euros en concepto de compras, contrataciones, generación de empleo, tasas e impuestos».

Además Nuclenor el pasado año ha gestionado 167 iniciativas dentro de su programa de responsabilidad social empresarial. En este apartado destaca la colaboración con los principales ayuntamientos, entidades y asociaciones de la zona de influencia de la central.

Comunicación

En lo relativo a la relaciones con la sociedad, el director de la central subrayó el mantenimiento de las visitas al centro de información de la central por encima de las 14.900 personas, así como el importante esfuerzo realizado para dar a conocer al conjunto de la opinión pública los principales aspectos relacionados con el proyecto de renovación del permiso de funcionamiento de la central y las ventajas de su operación a largo plazo.

Esta labor se vio materializada en 30 notas de prensa y notas informativas enviadas a los medios y en las visitas a la página web de Nuclenor, que durante 2010 se cifraron en 99.359 internautas y más de 220.000 páginas visitadas. También destacó la continuidad de la publicación de la revista INFO y la edición de 'Razones para la continuidad', dentro del esfuerzo por dar a conocer las ventajas de la continuidad de la central de Garoña.

Previsiones para 2011

En la rueda de prensa José Ramón Torralbo desgranó los principales objetivos de Nuclenor para el año 2011,

entre los que se mantiene la operación segura y fiable de la instalación como la primera prioridad, que engloba el mantenimiento de la instalación en las mejores condiciones y la capacitación profesional del personal dentro de una organización capaz y comprometida.

Además, adelantó que en el mes de mayo se desarrollará una parada de recarga y mantenimiento en la que se realizarán unas 3.100 actividades con la participación directa de 1.500 personas de unas de 60 empresas radicadas en su mayoría en la zona de influencia de la central.

Por último, a preguntas de los periodistas el director de la central señaló que la nueva Ley de Economía sostenible en su redacción final, tal como ha sido aprobada, ratifica la posibilidad de que las centrales nucleares españolas puedan seguir operando a largo plazo, sin tiempo determinado siempre que el dictamen del CSN sobre su seguridad sea favorable. En este sentido indicó que la redacción que se acaba de aprobar es coherente con la actual Ley del Sector Eléctrico que establece libertad de mercado para todas las centrales de generación, no establece ninguna limitación de su vida útil y determina que su planificación es indicativa y, por tanto, no vinculante.

En opinión del director de la central de Garoña, estas dos cuestiones refuerzan la validez del proyecto de operación a largo plazo que presentó Nuclenor para que la central nuclear de Santa María de Garoña pudiese operar al menos hasta el año 2019 y que mereció un dictamen unánimemente favorable por parte del Pleno del Consejo de Seguridad Nuclear.



Prioridades de Nuclenor en 2011

- Continuar con el funcionamiento seguro y fiable de la instalación
- Seguir con la modernización de la planta y la capacitación profesional de la plantilla
- Continuar siendo una instalación referente industrial y generadora de empleo en la zona de influencia de la central
- Cumplir con todos los requisitos contenidos en la Orden Ministerial que renueva el permiso de funcionamiento hasta 2013
- No renunciar a la continuidad de la operación de la central a largo plazo ejerciendo las acciones legales a nuestro alcance